

1. YLEISTÄ

Keski- Suomen ensi- ja turvakoti ry on yksi valtakunnallisen Ensi- ja turvakotien liiton 29:stä jäsenyhdistyksestä. Yhdistyksen tarkoituksena on turvata lapsen oikeus suotuisiin kasvuolosuhteisiin, tukea vanhemmuutta ja perheenjäsenten keskinäistä vuorovaikutusta, ennaltaehkäistä perheväkivaltaa sekä auttaa ja hoitaa väkivallasta kärsiviä ja kriisitilanteissa olevia perheitä ja perheenjäseniä. Tehtäväänsä yhdistys toteuttaa työskentelemällä ammatillisen ja vapaaehtoistyön menetelmin lasten ja lapsiperheiden kanssa sekä kansalaisjärjestönä tiedottamalla ja vaikuttamalla erityisesti heikoimmassa asemassa olevien lasten ja heidän perheidensä asemaan yhteiskunnallisessa päätöksenteossa.

Ensi- ja turvakotiyhdistyksen toiminnan perustana on lapsen oikeus turvalliseen kasvuun, kehitykseen ja vuorovaikutukseen. Varhaisen vuorovaikutuksen periaate läpäisee ja yhdistää kaikki toiminnot ympärivuorokautisesta hoidosta avopalveluihin ja yhdistyksen kaikkea työtä kehitetään ja arvioidaan vauvan/lapsen ja vanhemman vuoro-vaikutuksen näkökulmasta.

Yhdistyksen toiminnan keskeisiä periaatteita ovat lapsen näkökulma ja lastensuojelu, perhekeskeisyys ja vanhemmuustyö.

Toimintaamme ohjaavat arvot ovat:

- turvallisuus
- kunnioittaminen
- asiakkaan osallisuus
- luotettavuus

Keski-Suomen ensi- ja turvakoti ry on kansalaisjärjestö, jossa ylintä päätäntävaltaa käyttää sen jäsenistön valitsema hallitus. Yhdistyksen toiminta muodostuu ammatillisesta palvelutoiminnasta sekä kansalaisjärjestötoiminnasta, jossa toimijoita ovat jäsenten lisäksi vapaaehtoistoimijat ja kokemusasiiantuntijat. Kansalaisjärjestö- ja vapaaehtoistoiminnan edellytyksenä on toimiva palvelutoiminta ja asiakastyö, joita kehitetään asiakkaiden tarpeista lähtien yhteistyössä kuntien kanssa.

Kertomusvuonna yhdistyksen eri työmuodoissa oli asiakkaita 29:stä eri kunnasta, joita olivat: Hankasalmi, Joensuu, Joutsa, Jyväskylä, Jämsä, Iisalmi, Kuopio, Lapinlahti, Laukaa, Mikkeli, Multia, Murame, Mäntyharju, Petäjävesi, Pieksämäki, Pihtipudas, perusturvaliikelaitos Saarikka, Siilinjärvi, Sonkajärvi, Suupohjan perusturvaliikelaitos, Tammisaari, Tampere, Toivakka, Uurainen, Vantaa, Varkaus, Viitasaari, Virrat ja Äänekoski.

Keski-Suomen ensi- ja turvakoti ry:ssä toimii kaksi ympärivuorokautista yksikköä, ensikoti ja turvakoti. Molemmissa yksiköissä on toteutettu myös vanhemmuuden tuki- ja arviointijaksoja. Vuonna 2014 muita työmuotoja olivat: perhetyö, ammatillinen tukihenkilötoiminta, tapaamispaikka, Babyblues sekä Kriisistä selviytymisen tuki ja avopalveluyksikkö Aino. Neljä viimeksi mainittua toimivat kokonaan tai osittain RAY:n tuella.

Kansalaisjärjestötoiminnan osalta vahvasti nousussa olevia toimintamuotoja ovat Doulatoiminta, joka jatkui edellisvuosien tapaan vilkkaana ja Eroneuvotoiminta, joka alkoi alkoi kesäkuussa 2014 vertaistuen uutena tukimuotona kerran kuukaudessa pidettävillä Eroneuvoilloilla. Eroneuvokoulutuksen oli saanut vuoden 2014 loppuun mennessä yhdistyksen viisi ohjaajaa, jotka vuorotellen vastaavat iltojen järjestämisestä yhteistyössä vertaistoimijoiden kanssa.

Sosiaali- ja terveydenhuollon palvelurakennemuutoksen kaatumisen ja siirtyminen seuraavalle hallituskaudelle yhtäaikaaisesti kuntien tiukan taloudellisen tilanteen kanssa osuvat ajankohtaan, jolloin kustannusten merkitys palvelujen hankinnassa korostuu. Samanaikaisesti palveluntuottajien määrä on ollut

kasvussa, kun myös sosiaali- ja terveydenhuollon alalla yritystoiminta lisääntyy. Kilpailutus ja tarjousten tekeminen edellyttävät meiltä uudenlaista osaamista ja kykyä kuvata omia palveluita ja niiden vaikutuksia.

Uusi Sosiaalihuoltolaki astuu voimaan 1.4.2015. Se ohjaa työtämme vahvasti varhaisen puuttumisen ja avotyön suuntaan, mikä on asiakkaan itsemääräämisoikeuden ja osallisuuden kannalta tärkeä ja kannatettava suunnanmuutos. Palveluntuottajana ja kansalaisjärjestötoimijana haluamme olla mukana edistämässä kansalaisten oikeuksia ja mahdollisuuksia olla aktiivinen toimija omassa elämässään. Yhdistyksemme haluaa olla mukana tämän kehityssuunnan toteuttamisessa yhteistyössä kuntien lastensuojelun kanssa lisäämällä avopalveluiden mahdollisuutta niin väkivalta-, perhe-, kuin vauva-työssäkkin.

Suomen hallitus julkaisi rakennepoliittisen ohjelmansa 30. marraskuuta 2013. Kovien säästötavoitteiden ohessa ohjelmassa oli päätös turvakotitoiminnan rahoituksen siirtymisestä valtiolle vuoden 2015 alusta alkaen. Päätöksen taustalla olivat sekä EU:n huomautukset Suomelle turvakotipaikkojen vähäisyydestä suosituksiin nähden että Istanbulin naiseen kohdistuvan väkivallan ehkäisyn sopimus, jonka Suomikin on nyt ratifioinut.

Lain voimaan astuminen takaa kaikille kansalaisille yhdenvertaiset oikeudet väkivallan uhatessa. Alkuvuosi 2015 toimitaan kuten ennenkin, mutta valtio on sitoutunut korvaamaan kunnille takaisin niiden maksamat turvakodin asiakasmaksut. Tätä kirjoitettaessa THL on ilmoittanut rahoituksen haku-menettelystä ja yhdistys tulee hakemaan yhdeksi valtion rahoittamaksi turvakodiksi.

Keski-Suomen ensi- ja turvakoti ry:ssä oli kertomusvuonna 329 lasta perheineen. Heistä oli n. puolet ympärivuorokautisessa hoidossa yhden tai molempien vanhempiensa kanssa. Hoitoajat vaihtelivat muutamasta päivästä useaan kuukauteen. Avohuollossa olevien lasten kanssa työskennellään joskus jopa parikin vuotta. Jotkut lapset ovat asiakkaana eri työmuodoissa tai useamman kerran samassa yksikössä. Meidän tehtävämme on nähdä vauva ja lapsi, toimia heidän äänenään ja tuoda lapsen näkökulmaa esiin silloin, kun vanhempien osaaminen tai voimavarat eivät siihen riitä.

1.1 Kytkin – hanke

Toimintaympäristön muutoksiin ja uusiin haasteisiin lähdettiin hakemaan vahvistusta Ensi- ja turvakotien liiton, Keski- Suomen ensi- ja turvakotiyhdistyksen ja kahden muun yhdistyksen yhteisessä Kytkin-hankkeessa, johon Tekes myönsi rahoituksen. Hankkeen tavoitteena on vahvistaa arvoiltaan järjestölähtöisen ja yleishyödyllisen yhdistyksen toimintaa kansalaisjärjestönä, joka kuitenkin tuottaa kilpailukykyisiä palveluita yritysten rinnalla. Tavoitteeksi asetettiin myös yhdistyksen sisäisten rakenteiden tutkiminen ja koko henkilöstön osallistumisen ja vaikutusmahdollisuuksien lisääminen omaan työhön ja koko yhdistyksen toimintaan.

Kytkin- hanke on kehittämisprosessi, joka koostuu

- Innopajoista
- johtamisen kehittämispäivistä
- toiminnanjohtajien kehittämispäivästä
- johtoryhmäkohtaisista tapaamisista yhdistyksissä
- kahdesta brändipäivästä
- työyhteisöpäivästä
- aloitus-, väli -, ja loppuseminaareista

Kytkin- hanke on ollut prosessi, jossa yhteistyössä kokemusasiantuntijoiden, yhteistyökumppaneiden ja henkilöstön kanssa on tarkasteltu asiakastyön prosesseja, pilkottu niitä osiin ja tutkittu, mikä on edistänyt asiakkaiden hyvinvointia ja missä tarvitaan vahvistusta. Antoisaa on ollut myös vuoropuhelu sisärjestöjen kanssa niin työmuodoista kuin työn organisoinnin tavoista eri yhdistyksissä.

Työyhteisöä ja johtamista on tarkasteltu toimijuuden näkökulmasta niin työyhteisöpäivissä kuin esimiesvalmennuksessakin. Toimijuuden näkökulma tulee ohjaamaan työyhteisöjen kehittämistoimintaa ja organisaation uudistamista. Kytkin jatkuu syksyyn 2015 siten, että organisaatiouudistuksen jälkeen jatketaan johtoryhmätyöskentelyn vahvistamista ja hankkeessa asetettujen tavoitteiden ja lupauksen työstämistä toimijuuden, vaikuttamismahdollisuuksien ja osallisuuden näkökulmasta.

1.2 Monipuolista yhteistyötä, viestintää ja markkinointia

Keski- Suomen ensi- ja turvakotiyhdistys tuottaa kansalaislähtöisen vapaaehtoistoiminnan rinnalla muun muassa lastensuojelupalveluita, jotka täydentävät kunnallisia palveluita ja joita kehitetään yhteistyössä kuntien kanssa. Onnistuakseen tässä yhteistyössä järjestöt tarvitsevat toimivia verkostosuhteita, vuoropuhelua, sopimuksia ja luottamusta. Perusvastuu asukkaattensa hyvinvoinnin ja terveyden edistämisestä on kunnilla, jotka toteuttavat tehtävänsä myös ehkäisevän ja korjaavan lastensuojelun osalta kuntien, järjestöjen ja muiden lasten, nuorten ja perheiden kanssa työskentelevien toimijoiden yhteistyönä.

Järjestöjen roolin nähdään tulevaisuudessa korostuvan entistä enemmän mm. ihmisoikeusasioissa. Olemme avain- asemassa vaikuttamassa toiminta-ajatuksemme mukaisesti erityisesti haavoittuvissa olosuhteissa olevien lasten ja heidän perheidensä elämään. Meillä on oltava taitoa tunnistaa ihmisten hätä ja kuvata heidän avun tarpeensa. Parhaiten tämä onnistuu yhteistyössä niiden ihmisten kanssa, jotka ovat saaneet avun ja tuen vaikeassa elämäntilanteessaan ja haluavat jakaa kokemuksensa sekä meidän, jotka työskentelemme heidän kanssaan, että myös muiden kanssa. Kokemusasiantuntijoiden osallistuminen yhdistyksen toimintaan kertomalla omista kokemuksistaan tai toimimalla vertaistukityössä onkin tärkeä osa yhdistyksen vapaaehtoistoimintaa.

Raha- automaattiyhdistys mahdollistaa useiden työmuotojen toiminnan Keski-Suomen ensi- ja turvakoti ry:ssä. RAY- avustusten määrä yhdistyksen talousarviosta on vähentynyt viimeisten vuosien aikana ollen vuonna 2014 enää alle kolmasosan kokonaistalousarviosta. Yhdistyksen toiminnan jatkuminen monipuolisena on kuitenkin suurelta osin riippuvainen RAY:stä ja sen linjauksista ja yhdistys onkin edelleen voinut täydentää palvelujaan Raha- automaatti-yhdistyksen tuen turvin.

Keski-Suomen ensi- ja turvakoti ry pyrkii omalla toiminnallaan tukemaan vaikeissa ja turvattomissa oloissa eläviä lapsia ja lapsiperheitä. Tehtävänsä yhdistys toteuttaa eri yksiköissä tehtävällä yksilöllisellä asiakastyöllä. Yhdistyksen työntekijät tekevät vaikuttamistyötä omalla erityisosaamisen alueellaan yhdistyksen toiminta- ajatuksen mukaisesti lähinnä perhe- ja lähisuhdeväkivaltaan, varhaiseen vuorovaikutukseen, perhetyön ja päihteiden käyttöön liittyvissä kysymyksissä.

Osana yhdistyksen yhteistyö- ja vaikuttamistoimintaa on osallistuminen erilaisiin yhteistyöfoorumeihin ja työryhmiin. Tällaisia työryhmiä olivat vuonna 2014 mm. Ensi- ja turvakotien liiton laatuhankkeet, työkokoukset, koulutukset ja työryhmät, kuten kansalaistoiminnan- ja kotiin tehtävän työn toimikunta ja ”Pidä kiinni”- hoitojärjestelmän ohjausryhmä sekä ICT- taloushallinnon hankkeen projektityöryhmä.

Jyväskylän kaupunki on yhdistyksen suurin palveluiden käyttäjä ja siten myös merkittävä yhteistyökumppani. Toiminnan suuntaviivoista ja kehittämistarpeista keskustellaan säännöllisesti kaupungin lastensuojelun kanssa. Yhteistyötapaamisia järjestettiin myös mm. kriisikeskus Mobilen ja Sovatek- säätiön henkilöstön kanssa. Johtoryhmän jäseniä oli mukana mm.:

- lastensuojelun edunvalvonnan valtakunnallinen koordinaatioryhmä
- lastensuojelun edunvalvojen vertaisryhmä
- Keski- Suomen perheväkivaltafoorumi
- Hal- hoitoketjun yhteistyöverkosto
- MARAK-työryhmä (moniammatillinen riskien arviointityöryhmä)
- Mielen terveystoimijoiden verkosto
- KSSHP:n lähisuhdeväkivallan kansallinen osaamiskeskushanke, ohjausryhmä

- Läheltä tueksi – hanke (Pelastakaa Lapset ry) ohjausryhmä
- Keski- Suomen lastensuojelutyöryhmä

2. TOIMINTAEDELLYTYKSET

Keski-Suomen ensi- ja turvakoti ry:n sääntömääräinen vuosikokous pidettiin 25.03.2014. Kokouksen puheenjohtajana toimi hallituksen puheenjohtaja Merja Närhi. Vuosikokouksessa oli läsnä 15 yhdistyksen jäsentä. Yhteisöjäsenistä edustettuina olivat Jyväskylän Työväenyhdistys, Kuokkalan Sosialidemokraatit ry, Vaajakosken Työväenyhdistys ja Äänekosken Sosialidemokraattinen yhdistys. Kokouksessa käsiteltiin sääntömääräiset asiat. Hallituksen erovuoroisten jäsenten tilalle valittiin samat jäsenet. Puheenjohtajaksi valittiin edelleen Merja Närhi ja varapuheenjohtajaksi Tarja Viikari.

Ensi- ja turvakotien liiton toimitusjohtaja Ritva Karinsalo osallistui vuosikokoukseen ja piti katsauksen Ensi- ja turvakotien liiton ja sen jäsenyhdistysten tilanteeseen valtakunnallisesta näkökulmasta.

2.1 Hallitus

Keski- Suomen ensi- ja turvakotiyhdistyksen sääntömuutoksessa johtokunta- nimike korvattiin hallituksella yhdistyslain mukaisesti. Puheenjohtaja ja varapuheenjohtaja osallistuivat yhdistyksen edustajina Ensi- ja turvakotien liiton liitto-kokoukseen. Puheenjohtaja oli myös aktiivisesti mukana yhdistyksen markkinointi-strategiatyöskentelyssä. Yhdistyksen edustajana liittohallitukseen toiselle 2- vuotiskaudelle valittiin Riitta Mäkinen.

Hallituksen rooli yhdistyksen toiminnassa on merkittävä erityisesti silloin, kun toimintaympäristön muutokset ovat suuria ja epävarmoja. Keski- Suomen ensi- ja turvakotiyhdistyksen hallitus on tarttunut haasteisiin rohkeasti ja avoimin mielin. Kiitokset ansaitsee myös yhdistyksen edustaja Riitta Mäkinen, joka on osaltaan edistänyt yhdistyksen näkökulmaa liittohallituksessa ja toisaalta pitänyt yhdistystä ajan tasalla valtakunnallisesta näkökulmasta.

Hallituksen työskentely kertomusvuonna oli aktiivista ja se paneutui tehtäväänsä tarmokkaasti yhdistyksen toiminnan turvaamiseksi ja tavoitteiden saavuttamiseksi. Hallituksen jäsenten monipuolinen osaaminen ja kokemus auttoivat monissa erilaisissa kysymyksissä ja tilanteissa, joita kertomusvuonna oli yhdistyksessä. Yhtenä ennakkoluulottomana päätöksenä mainittakoon mm. markkinointistrategian laatiminen yhdistykselle. Työstäminen aloitettiin syksyllä 2013 tilanteessa, jossa yhdistyksessä oli juuri käyty yhteistoimintaneuvottelut ja tulevaisuus näytti joidenkin työmuotojen osalta hyvin epävarmalta. Strategia valmistui keväällä 2014. Markkinointistrategiat eivät ole arkipäivää yhdistystoiminnassa silloinkaan, kun iso osa yhdistyksen toiminnasta on palvelutuotantoa. Strategia saattaa näyttäytyä enemmänkin kulueränä, jonka vaikutuksia ei aina ole helppo todentaa. Strategiatyö sinällään oli jo prosessina vaikuttava ja strategia vahvasti osaltaan yhdistyksen työn näkyväksi tekemistä ja markkinointia.

Yhdistyksen toimitilojen riittämättömyys ja huono vastaavuus nykypäivän vaatimuksiin on ollut keskustelussa jo usean vuoden ajan. Yhdistyksen puheenjohtajat ja toiminnanjohtaja kävivät keskustelua eri vaihtoehtoista tilaratkaisujen osalta Jyväskylän kaupungin kanssa. Vaihtoehtona oli lisärakentaminen ja rakennusoikeuden anominen nykyiselle, kaavoittamattomalle tontille, tai tontin myyminen ja uusien toimitilojen hankkiminen. Selvittelytyö päätettiin aloittaa tilojen kuntokartoituksella ja arviolla tulevista välttämättömistä korjauksista. Selvityksen pohjalta todettiin, että peruskorjaustarve olisi erittäin suuri seuraavien vuosien aikana, remontti tulisi olemaan kallis ja tulisi edellyttämään myös väistötilojen hankkimista.

Hallitus päätti palkata luottohenkilöt selvittämään, mitä eri vaihtoehtoja nykyisten tilojen tilalle olisi mahdollista saada. Tehtävään kutsuttiin Hemmo Huotarinen Insinööri-toimisto Tanko Oy:stä ja talousneuvos Matti Ojala.

Hallitus kokoontui 25.03.2014 alkaneella kaudella kertomusvuoden loppuun mennessä yhteensä seitsemän kertaa. Hallitus kävi myös yhdessä johtoryhmän kanssa tutustumassa Helsingin ensikotiyhdistykseen 12.04.2014. Vierailun aikana oli mahdollisuus tutustua toimintaan ja tiloihin sekä käydä vuoropuhelua Helsingin ensikotiyhdistyksen hallituksen jäsenten ja työntekijöiden kanssa.

Hallituksen puheenjohtaja osallistui Kytkin- hankkeen Innopäivään ja varapuheenjohtaja osallistui hankkeen avausseminaariin Espoossa. Puheenjohtajien ja toiminnanjohtajan yhteistyö on edellytyksenä yhdistyksen toiminnan vahvistamiselle ja kehittämistyölle. Säännölliset työvaliokunnan kokoukset ovatkin olleet tärkeitä kokousasioiden valmistelun ja sujuvuuden näkökulmasta.

Johtokunta kaudella 17.04.2013 – 25.03.2014

Hallitus 25.03.2014 – 31.12.2014

Närhi, Merja pj.	8/9	Närhi, Merja, pj.	7/7
Viikari, Tarja vpj.	8/9	Viikari, Tarja vpj.	5/7
Front, Raili	7/9	Front, Raili	4/7
Hellman, Janne	2/9	Hellman, Janne	6/7
Jääskeläinen, Minna	3/9	Jääskeläinen, Minna	1/7
Kruus, Aila	7/9	Kruus, Aila	6/7
Martikainen, Katri	5/9	Martikainen, Katri	4/7
Siitari, Heljä	4/9	Siitari, Heljä	4/7
Turunen, Leo	8/9	Vainio- Pernu, Laura	3/7
Vainio- Pernu, Laura	9/9	Turunen, Leo	4/7
Örnmark, Maija	4/9	Örnmark, Maija	2/7

2.2 Johtoryhmä

Keski-Suomen ensi- ja turvakoti ry:n johtoryhmän kokoonpano ja tehtävät on määritelty yhdistyksen päätöksentekojärjestelmässä, joka päivitettiin vuoden 2013 aikana. Päätöksentekojärjestelmän mukaan johtoryhmään kuuluvat toiminnanjohtaja, yksiköiden esimiehet ja talouspäällikkö. Johtoryhmän tehtävänä on tukea toiminnanjohtajaa yhdistyksen johtamisessa ja osallistua johtokunnalle esiteltävien asioiden valmisteluun sekä tehdä päätöksiä yhdistyksen asioissa toiminnanjohtajan valtuuksin.

Johtoryhmän rooli on ollut tärkeä yhdistyksen kehittämistyössä ja eritoten Kytkin- hankkeen aktiivisena toimijana. Johtoryhmätyöskentely onkin kehittynyt enemmän koko yhdistyksen näkökulmasta asioita peilaavaksi. Toimijuus ja toimijuuden teemat ovat olleet vahvasti esillä yhdistyksen johtamiskulttuurin kehittämisessä. Johtoryhmä kokoontui kertomusvuonna 21 kertaa, minkä lisäksi pidettiin kaksi kokopäivän suunnittelupäivä.

2.3 Kuukausikokous

Kuukausikokous on osa yhdistyksen virallista päätöksentekojärjestelmää. Sen tarkoituksena on toimia yhdistyksen työntekijöiden yhteisenä keskustelufoorumina ja varmistaa työntekijöiden kuulluksi tuleminen. Kokoukset tarjoavat mahdollisuuden yksiköiden väliselle vuorovaikutukselle ja yhteisten asioiden ja teemojen käsittelylle. Kuukausikokouksessa tulee olla edustus kaikista työmuodoista ja esityslista kootaan eri yksiköiden tuomien asioiden pohjalta.

2.4 Työsuojelutoiminta

Työsuojelutoiminnan tarkoituksena on parantaa työympäristöä ja työoloja työntekijöiden työkyvyn turvaamiseksi ja ylläpitämiseksi sekä poistaa työolojen haittoja. Työsuojelun yhteiselimenä toimii työsuojelutoimikunta, jossa on edustajat eri yksiköistä. Työsuojeluvaltuutetun vaali pidettiin marraskuussa 2012. Työsuojelutoimikuntaan vuosille 2013- 2014 kuuluivat seuraavat henkilöt:

Susanna Suominen, työsuojeluvaltuutettu, turvakoti
Erika Murtomäki, varavaltuutettu, ensikoti

Pirjo Selin, varavaltuutettu, Avopalveluyksikkö Aino Vellu Mähönen, avoyksikkö/perhetyö ad 31.8.214 Työsuojelupäällikkönä toimii toiminnanjohtaja.

Työsuojeluvaltuutetun vaalit pidettiin marraskuussa 2014 ja uusi valtuutettu ja työsuojelutoimikunta aloittaa 01.01.2015

Työsuojelutoimikunta kokoontui vuonna 2014 yhteensä neljä kertaa. Työsuojelutoimikunta tuo jäsentensä välityksellä työpaikalla ilmenevät haittatekijät toimikunnan tiedoksi ja pohtii työsuojeluun liittyviä kysymyksiä. Työsuojelutoimikunta käsittelee mm. työntekijöiltä tulleet selvitykset uhka- ja vaaratilanteista. Kuluneena vuonna näitä selvityksiä kirjattiin yksi kappale. Kertomusvuonna järjestettiin koko yhdistyksen poistumisharjoitukset ja sammutusharjoitukset henkilöstölle.

Työsuojelutarkastaja Pertti Ketosalo teki yhdistykseen tarkastuskäynnin kertomusvuoden aikana, samoin AVI:n uusi ylitarkastaja, Paula Mäkiharju-Brander yhdessä Jyväskylän kaupungin valvontakoordinaattori Ansa Leinosen kanssa..

2.5 Jäsenistö ja kansalaisjärjestötoiminta

Keski-Suomen ensi- ja turvakotiyhdistykseen kuuluu yhteensä 12 yhteisöjäsentä ja 103 henkilöjäsentä. Jäsenmäärä on laskenut hieman. Uusia jäseniä ei juurikaan ole yhdistykseen tullut ja olemme todenneet mm. sen, että vapaaehtoiset eivät liity jäseneksi, vaan haluavat tukea yhdistyksen toimintaa vapaaehtoistoiminnalla. Yhdistyksen vuosikokous vahvisti jäsenmaksuksi vuodelle 2014 edelleen 15 €/vuosi henkilöjäseniltä ja 40 €/vuosi yhteisöjäseniltä. Yhdistyksen toimintaa voi tukea myös kannatusmaksulla.

Keski-Suomen ensi- ja turvakotiyhdistyksen synty ja juuret ovat vahvasti kansalaisjärjestötoiminnassa. Kansalaistoiminta on ollut osa yhdistyksen toimintaa silloinkin, kun ammatillistuminen ja palvelutoiminta ovat nousseet ensisijaisiksi. Kuten muissakin palveluja tuottavissa järjestöissä, myös ensi- ja turvakotiyhdistyksessä haluttiin korostaa kolmannen sektorin toiminnan ammatillista tasoa ja samalla vapaaehtois- ja kansalaisjärjestötoiminta hiipui vähäiseksi. Ajatus kansalaisjärjestötoiminnan vahvistamisesta ja vapaaehtoistyöstä nousi uudelleen keskusteluun samanaikaisesti kahdesta suunnasta: yhdistyksen eri työmuodoissa olevat asiakkaat esittivät toiveen vertaistuesta ja samanaikaisesti monet kansalaiset ilmaisivat halunsa tehdä asiakkaiden hyväksi jotain konkreettista auttamistyötä. Huomattiin, että ammatillisuus ja vapaaehtoisuus voivat toimia rinnakkain toinen toistaan täydentäen.

Yhdistys on hakenut rahoitusta kansalaisjärjestötoiminnan koordinaattorin palkkaamiseksi useana vuonna sitä kuitenkaan saamatta. Koordinaattorin tuki olisi merkittävä kaikille vapaaehtoisille ja erityisesti kokemusasiiantuntijoille sekä yhteyshenkilönä toimiminen muiden järjestöjen ja toimijoiden kanssa. Osittain näitä tehtäviä hoitaa yhdistyksen kansalaistoiminnan tiimi, johon kuuluu toiminnanjohtaja ja työntekijä jokaisesta yksiköstä. Tiimin tehtävänä on koordinoida ja organisoida yhdistyksen vapaaehtoistoimintaa sekä tukea ja kouluttaa yhdistyksen vapaaehtoisia.

Vapaaehtoisten iltoja järjestettiin n. joka toinen kuukausi, Doula- iltoja joka kuukausi. Vapaaehtoisten illoista vastasivat kansalaistiimin jäsenet vuorotellen, Doula- illoista Baby blues- ohjaaja ja ensikodin ohjaaja. Vapaaehtoistoiminnan perehdyttämispäivä pidettiin 12.4 ja vapaaehtoisten työnohjauksellinen ilta pidettiin 10.12. Kiitoksena vapaaehtoisille tarjottiin mahdollisuus osallistua Anna Erikssonin Joulukonserttiin Taulumäen kirkossa, konserttiin osallistui 13 vapaaehtoistoimijaa.

Ensi- ja turvakotien liiton vapaaehtoisten kiittämistilaisuudessa Sopukan koulutuskeskuksessa Sipoossa oli yhdistyksen kaksi vapaaehtoista.

Yhdistyksessä oli kirjoilla kertomusvuonna yhteensä 65 vapaaehtoista. Vapaaehtoiset tekivät yhdistyksessä lähes tuhat tuntia vapaaehtoistyötä vuoden 2014 aikana. Kokemusasiantuntijoiden rooli on merkittävä yhdistyksen toiminnan tuloksellisuudesta kerrottaessa ja uusien palvelumuotojen kehittämisessä. He ovatkin olleet mukana useissa yhdistyksen tilaisuuksissa, kuten Kytkin- hankkeen Innopäivissä, väkivallan vastaisessa toiminnassa ja eri vertaistuen ryhmissä ja tiedotustilaisuuksissa.

Yhdistyksen henkilökunta ja asiakkaat haluavat välittää lämpimät kiitokset kaikille Keski-Suomen ensi- ja turvakoti ry:n toiminnassa mukana eri tavalla olleita vapaaehtoisia.

3. HENKILÖKUNTA

Keski-Suomen ensi- ja turvakoti ry:n palveluksessa oli vuonna 2014 yhteensä 34 vakituista työntekijää. Työntekijöistä kolme on miehiä, muut naisia. Lukuun on laskettu toistaiseksi voimassaolevalla työsopimuksella olevat työntekijät. Lisäksi yhdistyksessä on työskennellyt tarvittaessa sekä kuukausi - että tuntipalkkaisia sijaisia eripituisissa työsuhteissa.

Henkilöstöstä noin puolet tekee kolmivuorotyötä ja puolet päivätyötä. Koulutustaustaltaan työntekijät edustavat sosiaali- tai terveysalan työntekijöitä. Työntekijöiltä edellytetään ammattikorkeakoulu- tai vanhamuotoista opistotason tutkintoa. Viidellä työntekijällä on ylempi korkeakoulututkinto ja kolmella ylempi ammattikorkeakoulututkinto.

Keski- Suomen ensi- ja turvakotiyhdistyksen työterveyshuolto siirtyi vuoden 2014 alusta Jyväskylän Työterveys ry:een kilpailutuksen perusteella. Työhyvinvointia tuettiin myöntämällä työntekijöille liikuntaseteleitä. Sairauspoissaoloissa yhdistyksellä on käytössään varhaisen puuttumisen mallin mukainen käytäntö, jossa työntekijä ja esimies yhdessä arvioivat 20 sairauslomapäivän jälkeen työskentelyolosuhteita ja muita työssä kuormittavia tekijöitä. Sairauspoissaolojen määrässä oli suuria eroja eri yksiköiden välillä. Sairauspoissaolojen määrä oli yhteensä keskimäärin 21 päivää työntekijää kohti, kun se valtakunnallisissa tilastoissa on keskimäärin 10. Sairauspoissaolojen määrä on kasvanut, mikä selittynee osittain joillakin hyvin pitkällä sairauslomilla.

Henkilöstö on yhdistyksen suurin voimavara ja henkilöstön hyvinvoinnista pyritään huolehtimaan kaikissa tilanteissa mahdollisimman hyvin. Työyhteisö ja esimiehen ja työkavereiden tuki on voimavara, joka parhaimmillaan tukee ja auttaa jaksamaan hankalienkin tilanteiden yli. Jokaisella työryhmällä on myös työnohjaus, jossa on mahdollisuus purkaa työn kuormitusta. Joissakin työmuodoissa työskennellään yksin suurimman osan ajasta, mikä on huomioitava työviikon rakenteiden suunnittelussa.

Yhteistyössä vakuutusyhtiö Ilmarisen ja kuntoutuskeskus Peurungan kanssa järjestettiin kaksi työhyvinvointipäivää, jotka oli tarkoitettu koko henkilöstölle. Päiviin kuuluivat kehonkoostumismittaukset, kuntotestit, ravitsemus- ja liikuntapäiväkirjan pito sekä liikuntatuokiot Peurungassa henkilöstön valinnan mukaisesti.

3.1 Täydennyskoulutus

Henkilökunnan osaamista täydentävät Ensi- ja turvakotien liiton koulutukset, joista toukokuussa 2014 päättyivät 2-vuotiset Vaativan vauvatyön ja väkivaltatyön prosessikoulutukset. Nämä koulutuskokonaisuudet ovat ainutlaatuisia, koska ne on suunnattu ensisijaisesti ensi- ja turvakotien henkilöstölle. Koulutuksiin osallistuivat ohjaajat ensikodista ja turvakodista. Pidä kiinni®- hoitojärjestelmän prosessikoulutuksessa jatkoi Ainosta neljä ohjaajaa. Koulutus on kestoltaan 2 vuotta.

Aloitimme uuden käytännön sisäisten koulutusten järjestämisestä. Näihin iltapäivän pituisiin koulutuksiin ovat mahdollisuuksien mukaan osallistuneet yhdistyksen työntekijät eri työmuodoista. Koulutusten aiheina olivat mm. seksuaalinen väkivalta, väkivaltakoulutus, isätyö/miestyö ja vakauttaminen. Työntekijät ovat

voineet osallistua mahdollisuuksien mukaan erilaisiin lyhyisiin koulutustilaisuuksiin esimiehen kanssa sopimalla.

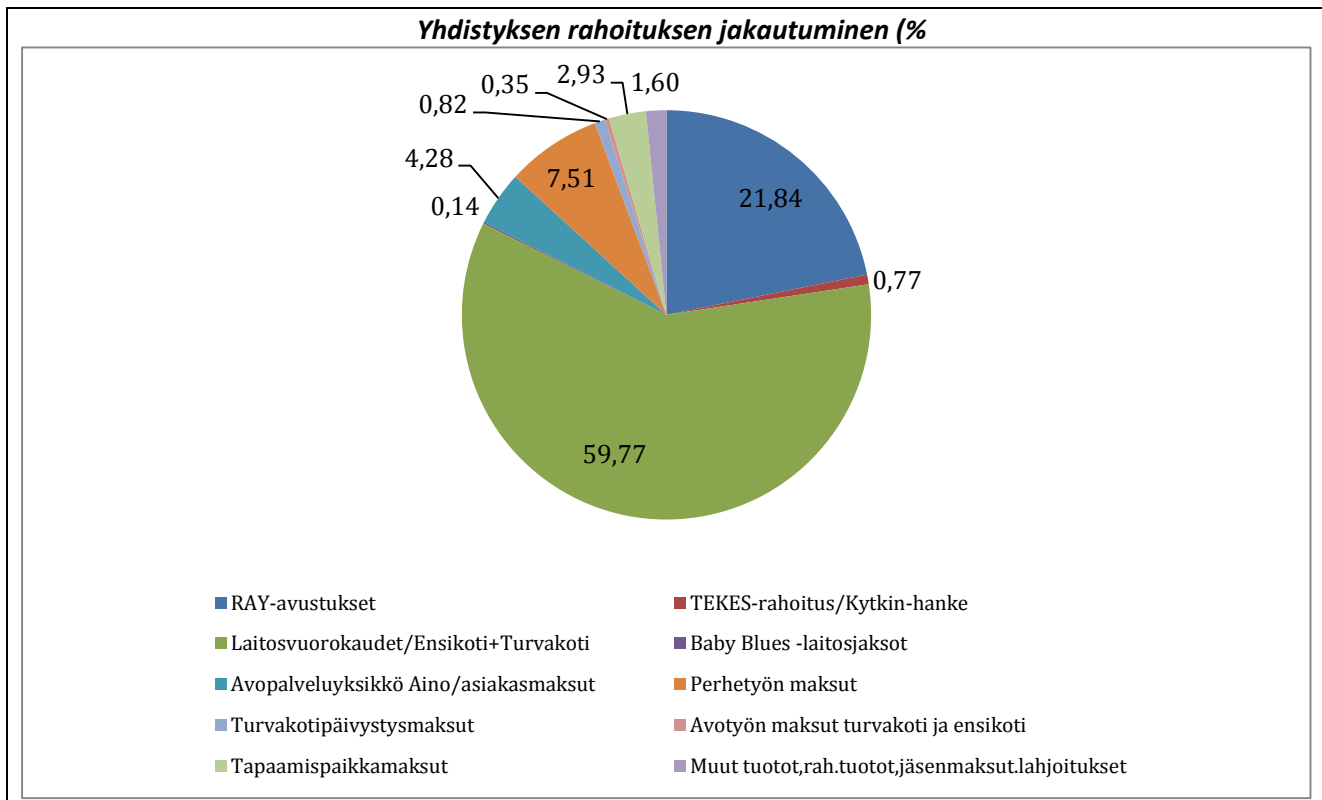
4. TALOUS

Keski-Suomen ensi- ja turvakoti ry:n rahoitus muodostuu asiakasmaksuista ja RAY:n avustuksista. Loppuosa yhdistyksen rahoituksesta kertyi mm. oppilaitosten harjoittelijakorvauksista, jäsenmaksutuotoista, korkotuotoista sekä saaduista lahjoituksista. Uusia lahjoituksia saatiin tilikaudella yhteensä 22.274 €, minkä lisäksi oli käytettävissä Vappu Jakobssonin säätiön avustusta 2.661,50€ ja edellisvuoden lahjoituksia yhteensä 10.927,57€.

Yhdistyksen taloutta hoidettiin vahvistetun toimintasuunnitelman ja talousarvion mukaisesti. Talouden seurannassa on kiinnitetty huomiota tarkkuuteen ja nopeaan reagointiin.

Yhdistyksen toiminnan kulut tilikaudella pystyttiin kattamaan tulo-rahoituksella, ja kirjanpidollinen tulos poistojenkin jälkeen jäi selkeästi ylijäämäiseksi. Tulos parani huomattavasti edellisvuodesta.

TEKES myönsi yhdistykselle yritysten de minimis –avustusta Kytkin –tuottavaan ja menestyvään palveluun – hankkeeseen yhteensä 44.500 €. Hanke käynnistyi keväällä 2014 ja jatkuu syyskuun 2015 loppuun asti.



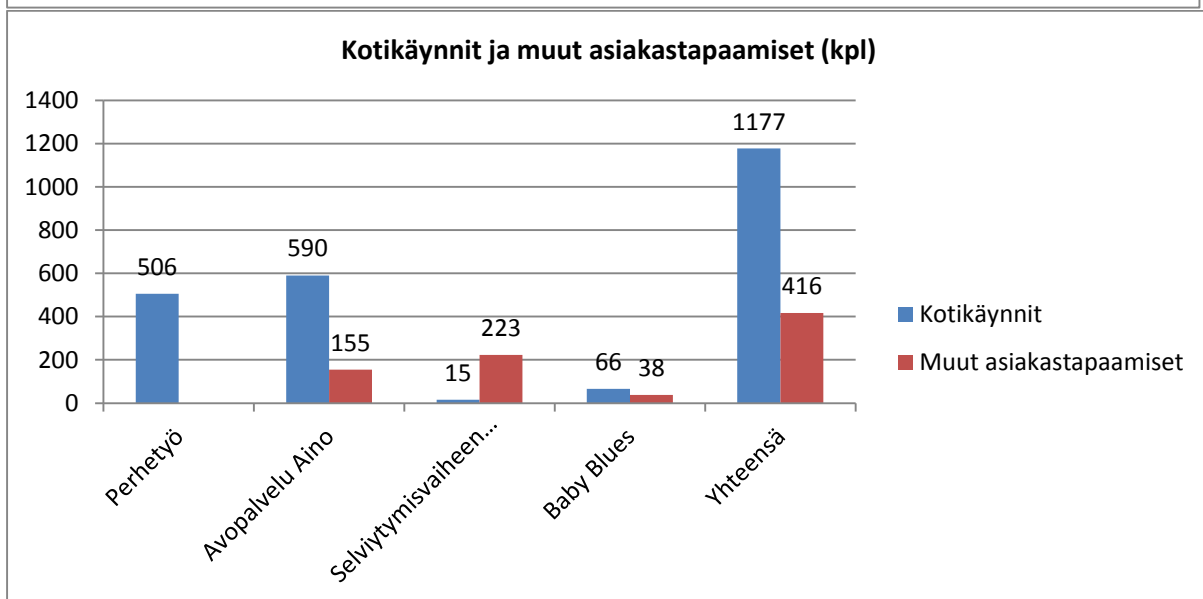
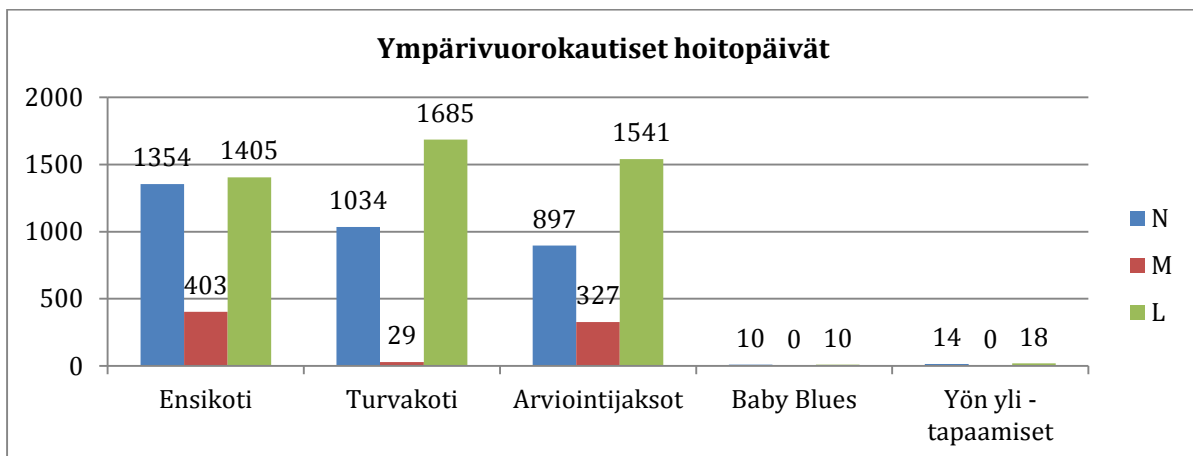
Ray myönsi v 2013 lopulla Ensi- ja turvakotien liitolle investointiavustusta ICT-hankkeeseen, jonka avulla liitolle ja osalle jäsenjärjestöjä hankitaan yhtenäiset ja toimivat taloushallinnon järjestelmät. Hanke käynnistyi keväällä 2014 ja eteni suunnitellusti, mutta hitaammalla aikataululla kuin oli alun perin ennakoitu. Talouspäällikkö oli mukana ohjausryhmässä, joka kevästä alkaen työsti yksityiskohtaisesti niitä vaatimuksia, mitä järjestömme kannalta on ohjelmille asetettava. Lopulliset tarjoukset saadaan maaliskuun 2015 loppuun mennessä. Lopullinen hankintapäätös tehdään huhtikuun 2015 alussa ja sopimukset päästään tekemään huhtikuun 2015 aikana. Yhdistys on liiton ja Oulun yhdistyksen kanssa pilottina ohjelmien testauksessa ja käyttöön otossa. Hankkeelta odotetaan selkeää parannusta taloushallinnon järjestelmien ja tilitoimistopalvelujen toimivuuteen.

Raha-automaattiyhdistyksen rahoituksen osuus yhdistyksen talousarviosta pysyi edellisen vuoden tasolla, ollen 21,84 % rahoituksesta. Yhdistyksellä ei ole ollut uusia RAY:n tuella toimivia kehittämishankkeita. Ensi- ja turvakotien liiton kautta rahoitetussa Pidä kiinni- hankkeessa toimi Avopalveluyksikkö Aino. RAY:n myöntämien tukien määrä oli vuodelle 2014 yhteensä 441.000 euroa, ja se jakautui eri työmuotojen välille seuraavasti:

Työmuoto	Ray-avustus
Kriisistä selviytymisen tukeminen	81 000
Järjestölähtöinen avopalvelu, sis. Baby Blues	110 000
Avopalveluyksikkö Aino	250 000
Yhteensä	441 000

Järjestölähtöisen avopalvelun rahaa siirtyi käytettäväksi vuodelle yht. 2.369 €, edellisvuoden avustusta oli yksiköllä käytössä 1.020 €. Avopalveluyksikkö Ainolle anottiin liitolta jäljellä olevasta Ray-rahoituksesta yksikön alijäämän tasaamiseksi lisärahoitusta 5.926 €.

Ympäri vuorokautisessa kuntoutuksessa kertyi yhteensä 8.727 hoitovuorokautta. Lisäys edelliseen vuoteen oli yht. 79 vrk (8.648 vrk v 2013). Alla taulukko ympärivuorokautisen hoidon hoitopäivistä ja niiden jakautumisesta eri yksiköissä.



5. ENSIKOTI

Ensikodissa työskennellään perheiden kanssa, jotka tarvitsevat ympärivuorokautista tukea. Ensikodissa toimii kaksi osastoa, varhaisen tuen yksikkö sekä vanhemmuuden tuen ja arvioinnin yksikkö. Ensikotityöstä vastaa varhaisen tuen yksikkö. Ensikotityöllä vahvistetaan vauvan ja vanhemman välistä vuorovaikutusta, varmistetaan vauvan turvallinen hoito ja tuetaan vanhemmuutta. Työskentelyssä huomioidaan jokaisen vauvan erityisyys ja työ perustuu lastensuojelulliseen näkökulmaan. Työntekijät elävät vauvaperheen arkea perheiden rinnalla ohjaten vanhempaa huomioimaan lasta ja vastaten yhdessä vanhemman kanssa vauvan tarpeisiin. Jokaiselle lapselle ja vanhemmalle nimetään omat työntekijät, jotka työskentelevät suunnitelmallisesti perheen kanssa.

Pääasialliset ensikotiin tulon syyt olivat vanhempien mielenterveys- ja päihdeongelmat sekä epävarmuus ja uupumus vauvan hoitoon. Asiakkuuksien taustalla oli myös kuormittavia perhetilanteita ja tukiverkoston riittämättömyyttä sekä nuoresta iästä aiheutuvia arjenhallintapulmia. Ensikotijaksoja toteutui 33. Lapsia ensikotijaksolla oli 33, joista tyttöjä oli 20 ja poikia 13. Alle 1-vuotiaita oli 25, joista 21 tuli ensikotiin alle 2 kuukauden ikäisenä ja 11 vastasyntyneenä. Naisia ensikodissa oli 29 ja miehiä 13. Naisista kaksi kolmasosaa oli iältään 18–30 vuotiaita, miehistä puolet kuului tähän ikäluokkaan. Seitsemän naista tuli ensikotijaksolle jo raskaana ollessaan ja kolme heistä tuli ensikotiin lähes kaksi kuukautta ennen vauvan syntymää.

Pienten vauvojen ja raskaana olevien naisten määrä lisääntyi edellisvuodesta. Tulevia vanhempia tuettiin vanhemmuuteen valmistautumisessa ja asiakkaat kokivat tärkeänä odotusajan työskentelyn. Miesten määrä ensikodissa lisääntyi 50 %. Isät olivat usein asiakkaana eri aikaan eivätkä kertomusvuonna ensikodissa olleet isät pitäneet vertaistukea yhtä tärkeänä kuin perhekohtaista työskentelyä. Isäryhmän toiminta oli epäsäännöllistä mutta tarvittaessa ryhmiä pidettiin viikoittain.

Ensikodin tärkeimmät työmuodot ovat vanhempien tukeminen vauvaperheen arjessa ja vauvoille annettu korvaava ja korjaava hoito. Asiakkaat kokivat tärkeimpinä asioina konkreettisen vauvan hoidon opetteluun sekä vanhemmuuden tukemisen. Ympärivuorokautinen työntekijän läsnäolo toi vauvoille turvaa ja tuki vanhempien kykyä selvitä omatoimisesti vauvan hoidosta. Asiakkaat kertoivat, että ensikodissa oloaikana apua sai pyytämättä ja erityisesti yöaikaan tarjottu ja saatavilla oleva apu oli tärkeää. Vertaistuki toi asiakkaille tietoa sekä onnistumisen ja itsetuntoa tukevia kokemuksia.

Asiakkaat kokivat myös alkuvaiheen intensiivisen työskentelyn tärkeänä ja vaikeista elämäntilanteista huolimatta ensikodin työntekijöiden kohtaaminen koettiin yleensä myönteisenä. Työskentelyssä panostettiin myös kotiharjoitteluihin ja kotiutumisen tukeen. Moni perhe ja yhteistyökumppani toivoi ensikodin tuen jatkuvan myös kotiutumisen jälkeen ja muutaman perheen kohdalla työskentely jatkuikin kotiin tehtävänä työnä tai perhe jatkoi ensikodin tuen piirissä käymällä intervallijaksolla. Kokemusten perusteella päätettiin aloittaa ensikodin avotyö ja sen markkinointi suunnitelmallisesti vuoden 2015 alusta.

Ensikodin asiakkaiden mielipiteitä ja kokemuksia kuultiin myös joidenkin vanhempien osallistuessa koko yhdistystä koskevaan kehittämispäivään. Ensikotiäitien kokemuksia kerättiin myös valmisteilla olevaan pro gradu-työhön ja tutkimuksen kohderyhmästä siihen osallistuivat kaikki äidit kahta lukuun ottamatta.

Ensikodin hoitovuorokausien määrä vuonna 2014 oli 3392, vähennystä edelliseen vuoteen oli 20 %. Ensikodin kokonaishoitovuorokausien määrä tuki- ja arviointityöskentely huomioiden kuitenkin nousi 400:lla hoitopäivällä. Ensikotityöskentelyn kesto vaihteli yhdestä vuorokaudesta kahdeksaan kuukauteen.

Työskentelyn keskimääräinen pituus nousi kahdesta kuukaudesta kolmeen, joten vauvat ja heidän perheensä saivat pitkäaikaisempaa apua. Asiakkaiden arjen tukemisen ja rinnalla kulkemisen lisäksi asiakkaiden yksilö-, pari- perhe ja -ryhmätyöskentelyä toteutui eri muodoissa yhteensä 825 kertaa.

Ensikodin asiakkaat sekä ensikotijaksoille että vanhemmuuden tuki- ja arviointijaksoille tulivat 16 eri kunnasta. Lähes puolet ensikodin asiakkaista tuli Jyväskylästä. Verkostopalavereita yhteistyökumppaneiden kanssa pidettiin 56 kertaa. Suurin osa perheistä sai riittävän varmuuden ja tuen vauvan huolenpitoon siten, että lapset kotiutuivat yhdessä vanhempien kanssa. Kolmen asiakasperheen kohdalla ensikotijakso päättyi lasten tai osan lapsista sijoitukseen kodin ulkopuolelle.

Työntekijöitä koulutettiin perheryhmien vetämiseen ja vauvahierontaan sekä osallistui Ensi- ja turvakotien liiton vaativan vauvatyön, Doulatyön- ja sosiaalityön työkokouksiin. Työntekijöitä osallistui myös Kätilöyhdistyksen seminaariin ja nuorten aikuisten hyvinvoinnin lisäämiseen pyrkivään Oiva ja Ilona-hankkeeseen. Yhteistyön parantamiseksi työntekijöitä osallistui yhteiseen tapaamiseen Jyväskylän neuvolan perhetyön, kotipalvelun ja pikkulapsipsykologien kanssa. Ensikotiin palkattiin kertomusvuonna uudelleen määräaikaisena toinen sosiaalityöntekijä palvelun laadun turvaamiseksi.

6. TURVAKOTI

Turvakoti on tarkoitettu lähisuhteessaan väkivaltaa kohdanneille turvapaikaksi silloin, kun kotiin jääminen on väkivallan tai sen uhan takia vaarallista. Turvakodin henkilökunta tukee asiakasta vaikean elämäntilanteen ratkaisemisessa. Turvakotijakson aikana käsitellään asiakkaan perheväkivaltakokemuksia ja annetaan asiakkaalle tietoa väkivallasta ilmiönä ja traumaattisena kokemuksena.

Turvakotityössä huomioidaan erityisesti lastensuojelullinen näkökulma ja käsitellään perheväkivallan vaikutusta perheen lapsiin. Turvakotijakson aikana tarjotaan yksilökeskusteluja myös väkivallan tekijälle. Väkivallan loputtua ja väkivallan kokijan tuntiessa olonsa turvallisiksi voidaan järjestää myös pari-keskusteluja ja perhetapaamisia tarpeen mukaan.

Turvakodissa oloajat vaihtelivat vuorokaudesta 2,5 kuukauteen. Keskimääräinen turvakodissa oloaika oli lapsiperheillä kolme viikkoa ja ilman lapsia turvakotiin tulleilla 6 päivää. Yksin turvakotiin tulleiden naisten määrä väheni edellisestä vuodesta ja he eivät yleensä saaneet maksusitoumusta turvakotiin kuin muutamaksi päiväksi. Vuonna 2014 turvakodissa oli 40 lapsiperhettä, joissa oli yhteensä 74 lasta. 19 naista tuli turvakotiin ilman lasta. Hoitovuorokausia oli 2848.

Väkivallan kokijoiden kanssa käytiin yli 400 yksilökeskustelua ja lasten kanssa suunnitelmallisia työskentelyjä oli yli 200. Yksilökeskusteluissa kävi 30 väkivallan tekijää, yksilökäyntejä oli 90 ja parikeskusteluja 43. Lastensuojelupalavereita, joiden pohjalta perheille tehtiin asiakastyön suunnitelma, oli 45. Turvakotiin tuli asiakkaita 12 eri kunnasta, mutta lähes 80 % asiakkaista oli Jyväskylästä. Asiakkaissa oli 12 eri maan kansalaisia, suomalaisia oli kuitenkin 76 % asiakkaista.

66 prosenttia turvakotiin tulevista naisista oli turvakotiin tullessaan parisuhteessa. Monet olivat päättäneet erota väkivallan tekijästä, mutta tarvitsivat paljon tukea väkivallan käsittelyyn ja siitä selviämiseen. Fyysistä väkivaltaa suhteessaan oli kokenut yli puolet naisista, puolella heistä fyysinen väkivalta oli jatkunut toistuvasti useita vuosia. Osalla perheistä oli väkivallan lisäksi paljon muita ongelmia ja he tarvitsivat esim. vanhemmuuteensa runsaasti tukea. Väkivaltatyöskentelyn jälkeen muutama turvakotijakso jatkuikin vanhemmuuden tuki- ja arviointijaksona, johon osallistui myös alun perin kotiin jäänyt vanhempi. Väkivallan kokijoista lähes puolet oli töissä tai opiskeli. Työttömänä asiakkaista oli noin neljännes. Väkivallan kokijoille pystyttiin tarjoamaan riittävän tiivistä tukea päivittäisten keskustelujen muodossa. Asiakkaita tuettiin runsaasti myös käytännön asioiden hoitamisessa, kuten tavaroiden hakemisessa kotoa, rikosilmoitusten tekemisessä ja lasten asioiden järjestämisessä. Turvakodissa olevat naiset kertoivat palautteissaan kokeneensa muilta asiakkailta saamaansa vertaistuen hyvin merkityksellisenä oman selviytymisensä kannalta.

Turvakodin lapsissa oli paljon alakouluikäisiä ja leikki-ikäisiä lapsia. Lapsista 20 prosenttia oli ollut väkivallan kohteena ja lähes kaikki lapset olivat altistuneet väkivallalle. Yli kolmevuotiaiden lasten kanssa

työskenneltiin suunnitellusti jaksojen aikana useita kertoja viikossa. Pienten lasten kanssa työskentely oli pääosin perheen tilanteen purkua erilaisin leikein. Isompien lasten kanssa käsiteltiin heidän väkivaltakokemuksiaan ja tunteitaan erilaisten tehtävien avulla. Koulua käyvien ja päiväkodissa olevien lasten kanssa työskentelyä vaikeutti yhteisen ajan löytyminen. Lapsilla oli usein myös harrastuksia eikä voimia vaikeiden asioiden käsittelyyn aina riittänyt. Lapset toivat hyvänä asiana esiin turvakodin rauhallisuuden ja myönteisen, riidattoman ilmapiirin.

Turvakodilta otettiin yhteyttä väkivallan tekijään useimmiten jo perheen turvakotiin tulopäivänä. Mikäli väkivallan osapuolilla ei ollut yhteisiä lapsia, ei väkivallan tekijään useinkaan oltu yhteydessä naisen toiveesta eikä lyhyiden turvakodissa oloaikojen vuoksi. Väkivallan tekijöistä monilla oli pysyvä työpaikka ja väkivalta ei ollut perheen ulkopuolisten tiedossa. Suurin osa väkivallan tekijöistä ei ottanut vastuuta omasta käytöksestään, vaan joko kielsi väkivallan kokonaan tai koki kyseessä olevan puolisoitten välisen riitelyn. Miehistä suurin osa kävi keskusteluissa useita kertoja, kun aiempina vuosina puolet väkivallan tekijöistä on käynyt keskustelemassa vain yhden kerran.

Turvakodin edustaja oli mukana seutukunnan väkivaltafoorumien kokoontumisissa. Paikallisia yhteistyökumppaneita tavattiin lisäksi kuukausittain moniammatillisessa riskinarvioinnin työryhmässä, MARAKissa. Moniammatillisella yhteistyöllä pyrittiin auttamaan vakavan parisuhdeväkivallan uhan alla eläviä henkilöitä ja löytämään konkreetteja keinoja turvata näiden perheiden tilanteita. Turvakodin johtava sosiaalityöntekijä toimi Marak- työryhmän puheenjohtajana. Turvakodin työntekijät kävivät myös NYTKIKSEN ja turvallinen Huhtasuo hankkeen tilaisuuksissa puhumassa lähisuhdeväkivallasta.

Turvakodissa suoritti opintoihinsa liittyvän harjoittelun 16 sosiaali- tai terveystieteiden opiskelijaa neljästä eri oppilaitoksesta. Toimintaa esiteltiin useille opiskelijaryhmille tutustumiskäynneillä. Työntekijä kävi luennoimassa kahdessa eri oppilaitoksessa lähisuhdeväkivallasta.

Toimintavuonna kahdeksan kuntaa jatkoi ensi- ja turvakodin kanssa sopimusta turvakotipäivystyspalvelun ostamisesta. Suurin osa asiakkaista tuli turvakotiin sosiaalipäivystyksen kautta, lähes kaikkien lapsiperheiden jaksot jatkuivat päivystysajan jälkeen. Ilman lasta turvakotiin tulleiden naisten oli vaikea saada maksusitoumusta päivystysaikaa pidempään turvakotisijoitukseen.

7. KRIISISTÄ SELVIYTYMISEN TUKI

Turvakodin jälkeisen kriisistä selviytymisen tuen tavoitteena on perheväkivallan katkaisu ja hoito tarjoamalla pitkäjänteistä, järjestelmällistä ja monimuotoista tukea kriisivaiheen jälkeen kaikille perheväkivallan osapuolille. Lähes kaikille turvakodissa olleille asiakkaille oli mahdollista tarjota tukea turvakotijakson jälkeen. Tapaamiset toteutettiin turvakodilla tai asiakkaan kotona. Avotyölle saatiin syksyllä 2014 tilat ensikodin rakennuksesta ja yksi työntekijä siirtyi työskentelemään kokoaikaisesti näihin tiloihin. Miestyön siirtyminen pois turvakodin yhteydestä rauhoitti turvakodin arkea, mutta vaatii vahvempaa tiimityöskentelyä integroidun työmallin säilyttämiseksi.

Turvakotijakson jälkeen avotyössä jatkoi 41 naista ja 13 lasta, heitä tavattiin 153 kertaa. Tapaamiset olivat useimmiten turvakodilla. Asiakkaisiin oltiin yhteydessä myös puhelimitse ja sähköpostitse. Viisi väkivallan tekijää jatkoi työskentelyä turvakodin työntekijän kanssa naisen ja lasten turvakotijakson jälkeen.

Väkivaltaa kokeneille naisille pidettiin vertaistukiryhmät keväällä ja syksyllä. Molempiin ryhmiin osallistui kahdeksan naista ja kokoontumisia oli 10.

8. VANHEMMUUDEN TUKI JA ARVIOINTI

Vanhemmuuden tuki- ja arviointijaksolle tullaan kunnan lastensuojelun ohjaamina silloin, kun tarvitaan lisää tietoa perheen voimavaroista, ongelmista ja tarvittavista tukitoimista. Jaksolla tuetaan vanhempia lapsen hoidossa, kasvatuksessa ja vuorovaikutuksessa lapsen kanssa. Työskentely on sekä mahdollisimman normaalia arjen elämistä että yksilöllistä työskentelyä lasten ja vanhempien kanssa. Jokaisen lapsen

yksilökohtaiset tarpeet selvitetään ja vanhemman kykyä vastata lapsen tarpeisiin, vanhemman jaksamista ja selviämistä lapsen hoidossa tuetaan ja arvioidaan.

Vanhemmuuden tuki- ja arviointijaksoja järjestettiin sekä ensikodissa että turvakodissa. Perheitä tuki- ja arviointijaksoilla oli 29. Jaksoista 21 toteutettiin ensikodissa ja 8 turvakodissa. Hoitovuorokausia oli yhteensä 2871, joista ensikodissa toteutuneet hoitovuorokaudet kasvoivat edellisestä vuodesta 150 %. Turvakodissa olevista perheitä viisi oli ollut ennen tuki- ja arviointijaksoa turvakotiasiakkuudessa.

Tuki- ja arviointijaksojen asiakkuuksien taustalla oli päihdeongelmia, mielenterveysongelmia, parisuhdevaikeuksia, alentunutta toimintakykyä ja muita puutteita elämänhallinnassa ja vanhemmuudessa. Tulosyinä olivat myös huostaanoton tarpeen arviointi sekä kriisiytyneestä perhetilanteesta johtuva huoli lapsesta. Monet perheet tulivat vanhemmuuden tuki- ja arviointijaksolle, koska vaihtoehtona olisi ollut lasten huostaanotto. Tuki- ja arviointijaksoilta kuuden perheen lapset sijoitettiin oman kodin ulkopuolelle jakson päätyttyä.

Jaksojen kesto vaihteli yhdestä vuorokaudesta lähes neljään kuukauteen. Suositeltu kesto tuki- ja arviointijaksolle on 6-12 viikko ja perheet olivat jaksolla turvakodin puolella keskimäärin kuukauden ja ensikodin puolella muutaman viikon pidempään. Tyypillisimmin tuki- ja arviointijaksolle osallistui äiti yhden tai useamman lapsen kanssa. Kuudella jaksolla olivat mukana molemmat vanhemmat lasten kanssa ja kaksi isää osallistui jaksolle ainoana vanhempänä. Jaksolle osallistui lapsia vauvaikäisistä teini-ikäisiin.

Vuonna 2014 tuki- ja arviointijaksoille osallistui 42 lasta, 28 äitiä ja 9 isää. Lähes kaikki perheet tuki- ja arviointijaksoille tulivat Jyväskylältä.

9. TAPAAMISPAIKKA TAIKA

Tapaamispaikkatoiminnalla turvataan lapsen ja hänestä erossa asuvan vanhemman yhteydenpito. Keski-Suomen ensi- ja turvakodissa järjestetään valvottuja ja tuettuja tapaamisia sekä valvottuja vaihtoja. Valvotuissa tapaamisissa valvonta on jatkuvaa, tuetussa tapaamisessa valvonta on tilanteen seuranta, jolloin työntekijä on tarvittaessa saatavilla.

Valvottujen tapaamisten yleisimpinä syinä olivat etävanhemman päihteiden käyttö ja vanhempien riitaisuus. Muita syitä ovat esimerkiksi etävanhemman mielenterveysongelmat ja lapsen seksuaalisen hyväksikäytön epäily. Valvottuja tapaamisia vuonna 2014 järjestettiin 276 kpl, tuettuja tapaamisia 127 kpl ja valvottuja vaihtoja 79 kpl. Tuettuja viikonlopputapaamisia toteutui 32 vrk. Tavattavia lapsia oli 91, joista suurin osa oli 3-9 – vuotiaita (60 %), alle 3-vuotiaita oli 25 %. Aikuisia työmuodon piirissä kuluneena vuonna oli 134. Ensi- tai turvakodin asiakkaana olevien perheiden lapset tapasivat toista vanhempaansa tapaamispaikassa 74 kertaa.

Tapaamispaikan työntekijä osallistui Ensi- ja turvakotien liiton ja jäsenyhdistysten yhteiseen laatutyöskentelyyn. Työskentelyn tuloksena valmistui tapaamispaikkatoiminnan laatukäsikirja, joka on tarkoitus ottaa käyttöön yhdistyksissä keväällä 2015, kun käsikirja on hyväksytty liittohallituksessa.

Ensi- ja turvakotien liiton Neuvokeskuksen ja keski- Suomen ensi- ja turvakotiyhdistyksen järjestämä ”Ero lapsiperheessä”- koulutuspäivä kokosi yhteen yhteistyökumppaneita 24.2.2014 pohtimaan vanhempien eron vaikutuksia lapsiperheiden elämään. Tilaisuus järjestettiin Aalto- salissa ja paikalla oli n. 70 osallistujaa mm. päivähoidosta, perheneuvolasta ja lastensuojelusta.

Tapaamispaikassa työskenteli vuoden 2014 aikana yksi kokoaikainen ja yksi osa-aikainen työntekijä, lisäksi palkattiin tarvittaessa tuntipalkkainen työntekijä. Tapaamispaikan molemmat työntekijät suorittivat vuoden 2014 aikana Eroneuvokoulutuksen ja olivat mukana käynnistämässä yhdistyksen eroneuvo-toimintaa.

10. BABY BLUES

Baby blues- työ tarjoaa ohjausta ja tukea vaikeahoitoisen vauvan, väsymyskierteessä olevan perheen sekä alavireisen/masentuneen äidin auttamiseksi. Perheet voivat ottaa yhteyttä jo raskausaikana. Työmuotoina ovat yksilö- ja paritapaamiset, puhelinneuvonta, kotikäynnit, uni- valverytmitysjaksot, sekä Baby blues-ryhmä.

Vuonna 2014 asiakkaat ottivat yhteyttä Baby blues työntekijään saatuaan tietoa toiminnasta neuvolan terveydenhoitajilta, lastensuojelun sosiaalityöntekijältä, tuttavilta tai Internetistä.

Masentuneet/uupuneet äidit halusivat tukea omaan jaksamiseensa ja tietoa synnytyksenjälkeisestä masennuksesta, myös parisuhteen muutokset puhuttivat. Perheet ottivat myös yhteyttä vauvan uniasioihin liittyen, suurin osa uniasioissa yhteyttä ottaneet perheet tulivat autetuiksi puhelinneuvonnalla. Neuvontapuheluita oli viime vuoden aikana 230 kpl.

Baby blues työntekijä teki yhteistyötä mm. neuvoloiden, neuvolan perhetyöntekijöiden, lastensuojelun sosiaalityöntekijöiden, Jyväskylän kaupunkiseurakunnan ja Mannerheimin Lastensuojeluliiton kanssa. Baby blues työntekijä oli viimevuonna mukana Vatupassitiimin toiminnassa. Lisäksi työntekijä osallistui uuden keskussairaalan synnytys- ja lapsivuodeosastojen toimintaympäristön ja toimintojen suunnittelu-työryhmään.

Baby bluesissa oli 35 avoasiakasperhettä. Kotikäyntejä perheisiin tehtiin 66, joista osa liittyi vauvan uniasioihin. Ensikodissa oli viiden vuorokauden uni- valverytmitysjaksolla kolme perhettä. Käyntejä perhekahviloissa ja seurakunnan ekavauvaryhmissä puhumassa vauvan uni ja äidin jaksamisasioissa oli vuoden aikana 38 kertaa.

Doulatoiminta jatkui aktiivisena. Aktiivisia Doulia oli toiminnassa mukana vuoden 2014 aikana 19 ja tukisuhteita käynnistyi 40. Doulille järjestettiin työhohjauksellisia/ koulutuksellisia iltoja kerran kuukaudessa.

11. AVOHUOLLON PERHETYÖ

Perhetyö on ammatillista, pitkäkestoista ja tiivistä tukea lapsille ja heidän perheilleen. Työskentelyllä vahvistetaan perheen omia voimavaroja. Työskentely on yhdessä toimimista ja vuorovaikutusta perheen ja sen eri verkostojen kanssa. Se on suunnitelmallista työskentelyä, johon kuuluu perheiden kotona tehtävä työ, eri menetelmät, sosiaalinen kuntoutus, vertaistoiminta ja arviointi. Perhetyö voi olla myös ammatillista tukihenkilötoimintaa, jolloin työskentelyn painopiste on selkeästi perheen yhdessä lapsessa. Ammatillisessa tukihenkilötyössä pääasiallisena menetelmänä on sosiaalinen kuntoutus.

Avohuollon perhetyössä, maahanmuuttajien perhetyössä ja ammatillisessa tukihenkilötyössä oli vuoden 2014 aikana 25 naista, 10 miestä ja 41 lasta. Perhetyössä tehtiin 506 kotikäyntiä vuoden 2014 aikana. Perhetyön tapaamisia toteutettiin myös lasten yksilötapaamisina ja tapaamisina perheen verkostoissa.

Toimintavuoden aikana avohuollon perhetyöhön ohjautui perheitä, joissa oli lastensuojelullista huolta. Asiakkaina oli enimmäkseen kouluikäisiä lapsia ja heidän perheitään. Perhetyön asiakkaina oli myös turvakodista ja ensikodista kotiutuneita perheitä. Perhetyössä tuettiin perheenjäsenten välistä vuorovaikutusta, arjessa selviämistä. Lapsinäkökulmaa nostettiin esille asiakastyössä ja verkostoissa. Lasten kanssa työskentely on ollut mm. sosiaalista kuntoutusta ja koulunkäynnin tukemista. Asiakasperheistä suurin osa oli yksinhuoltajaitejä ja heidän lapsiaan. Ammatillisessa tukihenkilötyössä on ollut asiakkaana yhdeksän poikaa ja yksi tyttö. Perhetyön asiakkaat ovat olleet pääsääntöisesti Jyväskylän kaupungin lastensuojelun avohuollosta ja Jyväskylän kaupungin maahanmuuttajapalveluista sekä neljä asiakkuutta on ollut ympäristökunnista.

Perhetyön perheissä todettiin vuorovaikutuksen paranemista, vanhempien arjessa selviytymisen lisääntymistä ja lasten ja perheiden tilanteiden paranemista. Myös perheiden tilanteet tulivat näkyviksi ja

ongelmakohtiin saatettiin näin puuttua. Perhetyöntekijän rooli perhettä lähellä olevana on myös välittää lasten kokemuksia ja ääntä eteenpäin niin vanhemmille kuin verkostoillekin.

Perhetyö työmuotona oli jo edellisvuonna ollut tappiollinen, mutta se katsottiin kuitenkin perheiden kannalta tärkeäksi, uuden Sosiaalihuoltolain mukaiseksi, perheen omaa ympäristöä ja omia verkostoja tukevaksi työksi, että sitä päätettiin jatkaa. Hallituksessa päätettiin vielä kokeilla, saataisiinko perhetyöstä kannattava työmuoto. Perhetyössä tehostettiin sekä omaa että kunnan kanssa yhteistä työpari-työskentelyä, sovittiin sijaistamisjärjestelyt ja nopeutettiin reagointia uusien perheiden saamiseksi. Työn sisällöllisen kehittämisen ohella tehostettiin markkinointia ympäristökunnille. Osana Kytkin- hanketta kehitettiin kotona tehtävää voimavarakartoitustyötä ja mm. kunnan lastensuojelun kanssa tehtävää parityötä. Osana markkinointia perhetyö kutsui kuntien lastensuojelun sosiaalityöntekijöitä lounastapaamiseen ja keskustelemaan perhetyön mahdollisuuksista tukea perheitä.

keski- Suomen ensi- ja turvakotiyhdistyksen perhetyö osallistui Jyväskylän kaupungin lastensuojelun avohuollon perhetyön kilpailutukseen ja se valittiin yhdeksi palveluntuottajaksi. Edellinen sopimuskausi päättyi 28.02.2015 ja uusi sopimus astui voimaan 1.3.2015.

Perhetyö sai Lapsen Aika- säätiöltä lahjoituksen, jonka turvin toteutettiin yhdessä perheiden kanssa syyslomaleiri Piispalassa ja kaksi pienempää retkeä Peurunkaan.

Vuoden aikana perhetyöntekijät osallistuivat Keski-Suomen alueen perhetyöntekijöiden neuvottelupäiville ja perhetyön kolmipäiväiseen koulutus kokonaisuuteen Jyväskylässä. Perhetyön koordinaattori osallistui Ensi- ja turvakotienliiton perhetyöntekijöiden työkokoukseen.

12. AVOPALVELUYKSIKKÖ AINO

Avopalveluyksikkö Aino on osa Ensi- ja turvakotien liiton koordinoimaa valtakunnallista Pidä kiinni® -hoitojärjestelmää, joka on erikoistunut päihdeongelmaisten raskaana olevien äitien ja vauvaperheiden (0-3 v.) hoitoon ja kuntoutukseen. Toiminnan tarkoituksena on ehkäistä päihteiden käytöstä aiheutuvia sikiövaurioita, tukea päihdeettömyyttä sekä vahvistaa vanhemmuutta ja lapsen ja vanhemman välistä vuorovaikutusta. Kuntoutuksessa yhdistetään varhaisen vuorovaikutuksen tukeminen ja erityisesti vauvaperheiden tarpeisiin kehitetty päihdekuntoutus. Avopalveluyksikkö Ainin asiakastyön kokonaisuus muodostui perheiden kotona tehtävästä työstä, vertaistuellisesta ryhmätoiminnasta ja yksilötyöskentelystä. Etsivä työ sisälsi yksilötapaamisia, raskaana olevien vertaistuellista ryhmätoimintaa ja verkostotyön.

Avopalveluyksikkö Ainin toiminnan rahoitus koostuu Ray:n avustuksesta ja valtion tuesta sekä kunnilta saatavista asiakasmaksuista. Vuoden 2014 aikana maksusitoumuksella olevia asiakasperheitä oli yhteensä 21. Kahta perhettä lukuun ottamatta kaikki asiakasperheet olivat Jyväskylässä. Asiakkaina oli yhteensä 22 lasta, 21 äitiä ja yksi isä. Äidit olivat iältään 18–33 vuotiaita. Keski-ikä oli 25,5 vuotta. 18 lasta oli alle vuoden ikäisiä, kolme lasta oli 1-2 vuotiaita ja yksi lapsi oli täyttänyt kolme vuotta. Asiakkaiden päihderiippuvuus jakautuivat niin, että puolella oli alkoholi ja puolella oli alkoholin, huumeiden ja/tai lääkkeiden sekakäyttöä. Huumausaineista yleisimmin asiakkaat olivat käyttäneet buprenorfiinia ja amfetamiinia. Lähes 80 % asiakkaista tupakoi. 77 prosentilla asiakkaista oli diagnosoitu psyykinen häiriö, tavallisimmin masennus tai ahdistus- tai paniikkihäiriö.

Vuoden 2014 aikana päättyi 15 perheen kuntoutusjakso. Vuoden aikana päättyneiden kuntoutusjaksojen pituus vaihteli:

3 viikkoa	1
1-6 kk	5
7-12 kk	8
1-2 vuotta	7
2 ½-3 ½ v	2

Perheiden jatkotukitoimena toteutui muun muassa lastensuojelun perhetyö ja päivähoito. Kaikilla päättäneillä perheillä jatkui lastensuojelun asiakkuus. Yhden äidin kanssa jatkettiin tukityöskentelyä lapsen sijoituksen jälkeen.

Avopalveluyksikkö Aion työskentelyyn sisältyi vertaistuellinen ryhmätoiminta ja perhekohtainen kotiin tehtävä työ sekä verkostotyö. Asiakasperheitä tavattiin vuoden aikana yhteensä 590 kertaa kotikäynneillä. 2/3 kotikäynneistä tehtiin työparityönä. Asiakastapaamisia oli Aion tiloissa 83. Asiakkaiden tarpeiden mukaisesti tavattiin asiointikäynneillä 72 kertaa. Lisäksi toteutui kolme vanhempien paritapaamista, joissa työparina oli perhetyön miestyöntekijä. Yhteistyötä tehtiin myös yhdistyksen psykoterapeutin kanssa yhden asiakkaan kuntoutuksessa. Asiakkailla oli vuoden aikana yhteensä 64 verkostopalaveria. Verkostoista tehtiin asiakastyön suunnitelma, aikuiselle ja lapselle erikseen. Huumeseulojen ottaminen oli osa yksilöllistä päihdekuntoutusta.

Vuoden alussa vertaistuellista ryhmätoimintaa jatkettiin viisi kertaa edellisen vuoden mallilla. Ryhmäpäivään sisältyi kaksi erillistä ryhmää, jotka yhdisti yhteisöllinen lounas. Vauvaryhmässä teemoina olivat muun muassa vauvan terve kehitys ja vanhemmuus. Helmikuun alussa päätettiin yhdessä asiakkaiden kanssa yhdistää ryhmät. Järjestettiin nimikilpailu, jonka voitti asiakkaan ehdotus "Ainokaiset". Ainokaiset nimellä ryhmä kokoontui vuoden aikana yhteensä 44 kertaa. Valtaosa ryhmäläisistä oli aloittanut odottavien ryhmässä, joten toisilleen tutut asiakkaat osasivat hyödyntää vertaistukea riippuvuus- ja tunnetyöskentelyssä. Ryhmäpäivään sisältyi äitien ja lasten vuorovaikutuksellinen muskari ja yhteisöllinen lounas. Ryhmäkertoihin sisältyi neljä yhteisökokousta, joissa käsiteltiin Pidä kiinni® -hoitojärjestelmän laatulupauksia. Kuntoutuksen ohjaajaopiskelijat järjestivät kaksi toiminnallista ryhmäkertaa. Ryhmäläisten kanssa tehtiin retkiä erilaisiin ilmaisiin lapsiperheiden kohteisiin. Aion asiakkaita osallistui työntekijän kanssa yhdistyksen kesäretkelle Saarijärven puuhapuisto Veijariin.

Kuntoutuksen päättäneiden asiakkaiden jatkoryhmää jatkettiin asiakkaiden toiveesta. Ryhmä kokoontui keväällä yhdeksän kertaa ja syksyllä seitsemän kertaa. Ryhmään osallistui keskimäärin neljä äitiä ja lasta. Asiakkaiden toiveesta toiminta oli lapsilähtöistä ja keskeisenä ajatuksena oli äidin hyvinvointi pikkulapsiperheessä. Ryhmään osallistuneet äidit kokivat ryhmän ja sen mukanaan tuoman vertaistuen tärkeäksi jatkoksi kuntoutukselleen.

Avopalveluyksikkö Aion raskausajan työskentelyn tavoitteena on vahvistaa vanhemmuutta ja tukea varhaista vuorovaikutussuhdetta jo ennen vauvan syntymää. Etsivän työn tehtävänä on ollut etsiä viranomaisverkostosta raskaana olevia päihdeongelmaisista naisista ja ohjata ja tukea heitä perus- ja erityispalvelujen piiriin. Keskeinen osa etsivän työn asiakastyötä on odottavien ryhmä, jossa vertaistuellisesti valmistaudutaan vauvan syntymään myös tunnetasolla. Vuoden aikana odottavien ryhmä kokoontui yhteensä 20 kertaa. Ryhmätapaamisten teemoina olivat muun muassa mielikuva vauvasta, kehon ja mielen muutokset raskausaikana ja synnytyksen jälkeinen masennus. Vuonna 2014 etsivän työn asiakastyöskentelyssä oli 21 odottavaa äitiä. 15/21 jakso kesti 2-6 kk ja 4/21 7-12 kk. 15/21 odottavaa äitiä jatkoi Ainossa avokuntoutuksessa vauvan syntymän jälkeen. Vuoden 2014 aikana tehtiin yhteistyötä muun muassa äitiys- ja lastenneuvoloiden, HAL-hoitoketjun toimijoiden ja sosiaalitoimen kanssa. Yhdeksässä neuvolassa käytiin kertomassa Aion työskentelystä.

Avopalveluyksikkö Aion toimintaa esiteltiin monille ammatti- ja opiskelijaryhmille. Vuoden aikana järjestettiin kolme Aino-infoa, neljä erillistä infoa opiskelijoille ja kerran työntekijä kävi kouluttamassa opiskelijoita. Tarkasteluvuonna oli harjoittelussa kolme opiskelijaa, yksi heistä suoritti vuoden aikana Ainossa kaksi jaksoa, yhteensä 13 viikkoa. Yksikön toiminnassa ei viime vuonna ollut mukana vapaaehtoisia. Ryhmien lastenhoidon järjestämiseksi tehtiin yhteistyötä JAO:n lähihoitajakoulutuksen kanssa kevätkauden ajan.

Jyväskylän HOPE-yhdistyksen kanssa tehtiin tiivistä yhteistyötä. Asiakkaat saivat lapsille tarvitsemiaan vaatteita ja tarvikkeita. HOPE mahdollisti kahden asiakasäidin osallistumisen Likkojen lenkki-tapahtumaan ja yhdelle lipun konserttiin. Perheiden käyttöön saatiin JJK:n kausikortti. Äitienpäiväviikolla äideille tarjottiin

hemmotteluna hiustenhoitopalveluja. Palvelu toteutettiin ammattiopiston oppilastyönä. Hemmotteluun osallistui 14 äitiä.

Ainon asiakkaita osallistui kahteen Kytkin –hankkeen Innopajapäivään yhdessä työntekijöiden kanssa. Neljä ohjaajaa jatkoi Pidä kiinni® -hoitojärjestelmän erikoistumiskoulutuksessa neljä kertaa. Kaksi työntekijää kouluttautui motivointitaitojen kouluttajaksi. Työryhmä osallistui yhdistyksen sisäisiin koulutuksiin. Yksi työntekijä kouluttautui eroneuvojaksi.